

Утверждаю
Глава Уйского муниципального района

_____ В.А.Владельщиков

« ____ » _____ 2018 г.

ИНВЕСТИЦИОННЫЙ ПАСПОРТ
муниципального образования «Уйский
муниципальный район»
Челябинской области

I. ОБЩИЕ СВЕДЕНИЯ

1. Географическое положение. Природные ресурсы

Уйский район расположен в центральной части Челябинской области и в лесостепной зоне, в зоне рискованного земледелия.

Общая площадь района 263,4 тыс. га., в т.ч. сельхозугодий 188,3 тыс.га., территория промышленных предприятий 1,01 тыс.га., 55 тыс.га - земли Гослесфонда, прочие (земли населенных пунктов, резерв и т.д.) – 19,09 тыс.га. Районный центр – с. Уйское находится в 160 км от г. Челябинска. Ближайшая железнодорожная станция – Курамино, Южно-Уральской железной дороги, находится на расстоянии 35 км.

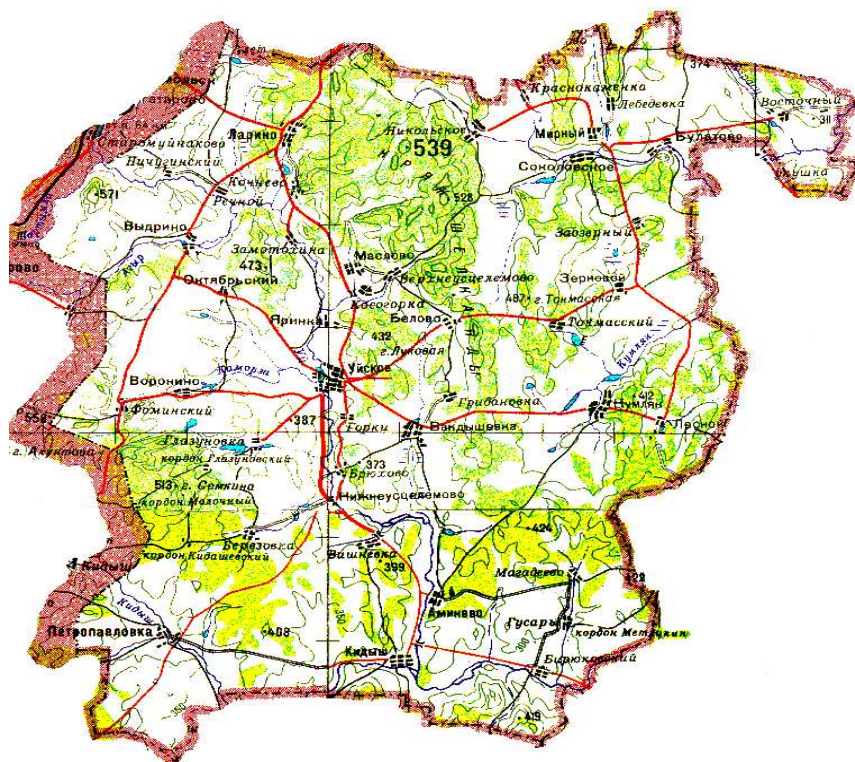
Перечень сельских поселений и населенных пунктов Уйского муниципального района.

<i>Наименование сельских поселений</i>	<i>Наименование населенных пунктов</i>
Аминевское сельское поселение	<u>с. Аминев</u> , д. Магадеево
Беловское сельское поселение	<u>с. Белово</u> , п. Токмасский
Вандышевское сельское поселение	<u>д. Вандышев</u> , д. Грибановка
Кидышевское сельское поселение	<u>с. Кидыш</u> , п. Бирюковский, д. Гусары
Кумлякское сельское поселение	<u>с. Кумляк</u>
Ларинское сельское поселение	<u>с. Ларино</u> , с. Кочнево, д. Замотохино, п. Речной, п. Пичугинский, с. Выдрино
Масловское сельское поселение	<u>с. Маслово</u> , д. Верхнеусцелемово, д. Косогорка
Нижнеусцелемовское сельское поселение	<u>с. Нижнеусцелемово</u> , п. Вишневка, п. Березовка
Петропавловское сельское поселение	<u>с. Петропавловка</u>
Соколовское сельское поселение	п. Мирный, с. Соколовское, п. Зерновой, п. Заозерный, п. Берег, д. Краснокаменка, п. Лесной, п. Лебедевка, п. Восточный, с. Никольское, д. Булатово, п. Луговой
Уйское сельское поселение	<u>с. Уйское</u> , д. Яринка, п. Октябрьский, д. Горки, д. Брюхово, д. Глазуновка, п. Фоминский, с. Воронино

На территории Уйского района проживают русские, татары, башкиры, мордва, удмурты, украинцы, армяне, казахи, узбеки, азербайджанцы, эстонцы, и т.д.

Карта (план) муниципального образования

«Уйский муниципальный район»



Богатый землями, лесами, озерами, ресурсами полезных ископаемых, он по праву называется краем станиц «золотой долины».

С севера находятся земли Чебаркульского муниципального района (протяженность границы – 81,58 км.); с юга – земли Верхнеуральского муниципального района (протяженность границы – 57,42 км.); с востока – земли Пластовского муниципального района (протяженность границы – 86,84 км.); с запада – земли Республики Башкортостан (протяженность границы – 75,80 км.).

Климатические условия, рельеф

Уйский район расположен в центральной лесостепной зоне Челябинской области. Территория района граничит на севере с Чебаркульским районом, на востоке с землями г. Пласта, на юге с Верхнеуральским районом и на западе с Учалинским районом Республики Башкортостан. Западные границы района вплотную подходят к восточным скатам Уральских гор, где берет начало основная река района Уй и ее притоки.

Рельеф условно можно разделить на две части. Западная и центральная части имеют долинно-холмистый рельеф. На поверхность часто выступают твердые горные породы. Наиболее высокие участки плато находятся в северной части района, где высота отдельных возвышенностей достигает 491 метра.

Ко второй части относятся земли Соколовского, Кумлякского и Вандышевского сельских поселений, это увалистая волнистая равнина, волнистость

которой заметно сглаживается к востоку, высота водоразделов изменяется от 400 до 30 метров.

Климат на территории района складывается под влиянием Уральского хребта и прилегающих обширных пространств Сибири и является резко континентальным, с продолжительной холодной зимой, теплым летом и короткими прохладными сезонами.

На территории района преобладают юго-западные и северо-западные ветры (с Уральских гор), часто наблюдаются резкие порывистые шквальные ветры со скоростью 8-10 м/сек.

По сумме средних суточных температур в районе климат умеренно теплый.

Продолжительность периода с температурой выше +10 градусов составляет 125-130 дней. Годовое количество осадков около 400 мм. Продолжительность периода с устойчивым снежным покровом 153 дня.

Водные ресурсы

Район имеет довольно развитую гидрографическую сеть, принадлежащую р. Тобол. Главной водной артерией района является р. Уй. Средняя извилистость р. Уй 1,25. Относительный уклон 0.004. Остальные реки (Агыр, Увелька, Каморза, Калиновка, Иматка, Кидыш, Суяска, Молочная, Топкая и др.) отнесены к малым, они немногочисленны, пересыхают в летний засушливый период. Крупных водохранилищ и озер в районе нет. На притоках рек Уй и Увелька расположено более 240 прудов, из них крупных водоемов – 37. На 6 водоемах, которые находятся в аренде, арендаторы занимаются рыборазведением.

Питание рек осуществляется в основном за счет таяния снегов и летних атмосферных осадков.

Наибольший расход воды бывает в апреле 22,6 м/сек., а минимальный в январе-феврале 0,22 м/сек.

Срок вскрытия р. Уй у с. Уйское 14 апреля, замерзания 6 ноября. Количество воды в реках находится в прямой зависимости от выпадающих атмосферных осадков. При общем поверхностном слое с листа 180,75 куб.км. в год или 36,2% количества выпадающих осадков.

Основные полезные ископаемые

Начало геологического изучения района относится к XIX веку. С 60-х годов 18 столетия район являлся объектом добычи россыпного и рудного золота. Добычей золота занимались старатели, частные компании (русские и иностранные) и государство. В 1952 году золотодобыча была прекращена в связи с ликвидацией старательского сектора.

Планомерное геологическое изучение территории начато по существу в послевоенный период. Анализ результатов геологических работ приводит к выводам о достаточно высоком потенциале района по отдельным видам минерального сырья и подготовленности некоторых из них к промышленному освоению, район имеет перспективы расширения и укрепления минерально-сырьевой базы.

Район, являясь одним из старейших золотодобычных районов области, и в настоящее время имеет перспективы прироста золоторудных ресурсов. Геологическими работами последних лет разведаны 2 золотоносные россыпи, одна из которых – Свободненская, другая – Зоинско-Ильинская.

Разведано и разрабатывается крупное по запасам Ларинское месторождение

гранулированного и жильного кварца, запасами которого далеко не исчерпываются ресурсы кварцевого сырья района. Поисковыми и геологосъёмочными работами выявлено множество проявлений и жильных полей кварцевого сырья.

Район обладает значительными ресурсами горных пород, пригодных для использования в качестве строительных материалов: строительного камня, песчано-гравийных материалов, кирпичных глин, строительных песков.

Установлено несколько проявлений поделочного и облицовочного камня, проявления мрамора, декоративных: габбро, пироксенитов, порфитов.

К объектам, представляющим практический интерес и заслуживающим внимание с точки зрения промышленного освоения отнесены:

- месторождения россыпного золота: Свободненское и Зоинско-Ильинское;
- Уйское месторождение песчано-гравийных материалов;
- Уйское месторождение кирпичных глин;
- Мирненское месторождение кирпичных глин.

К площадям и участкам, заслуживающим дальнейшего геологического изучения, относятся:

- проявление рудного золота (Нижнеусцелемовское);
- ряд проявлений гранулированного кварца: Масловское, Восточное, Аминевское;
- проявления облицовочного камня: Соколовское, Булатовское и др.

Земельные ресурсы

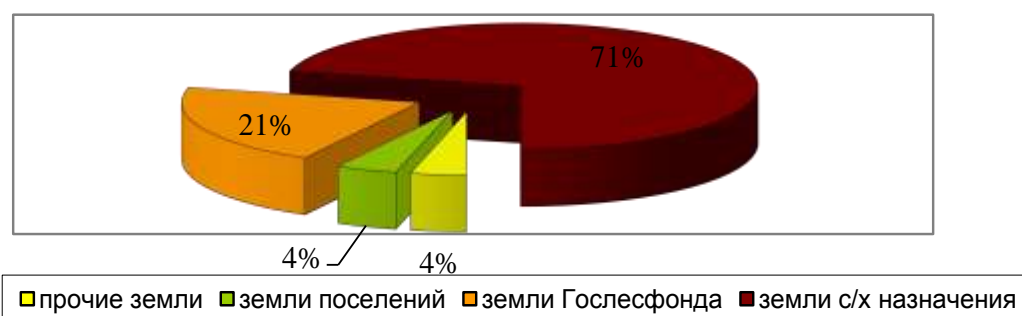
Уйский муниципальный район Челябинской области расположен в центральной его части.

Площадь района составляет **S=263401га.**

Земельный фонд района по категориям земель распределяется следующим образом:

- земли сельскохозяйственного назначения- 188292 га.
- земли Гослесфонда – 55000 га.
- земли промышленных предприятий – 1010 га.
- земли населенных пунктов – 10135 га.

Структура земель Уйского муниципального района



К настоящему времени в районе сложились следующие формы собственности на землю: государственная, муниципальная и частная. Основными пользователями земли в районе являются сельскохозяйственные организации, крестьянско-фермерские хозяйства (включая ИП) и личные подсобные хозяйства.

Лесные ресурсы

По лесорастительному и лесохозяйственному районированию леса района относятся к Южноуральскому району лесостепей.

Площадь, покрытая лесами составляет в районе 21 % от всей площади.

Все леса района по народнохозяйственному значению и режиму лесопользования отнесены к лесам I группы с распределением по категориям защищенности. Общая протяженность территории лесного хозяйства с севера на юг – 60 км., с запада на восток – 50 км.

Характерной особенностью лесов Уйского муниципального района являются неравномерное распределение на территории участков с высоким классом пожарной опасности, что в целом повышает горимость лесов.

Структура лесной растительности
Уйского муниципального района



2. Демография и трудовые ресурсы

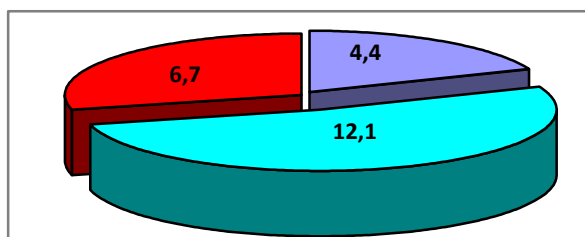
№ п/п	Показатель	2015 г.	2016 г.	2017г.
2.1.	Среднегодовая численность населения, тыс. человек	24,09	23,7	23,2
2.2.	Коэффициент рождаемости, на 1000 человек населения	12,6	12,4	10,2
2.3.	Среднесписочная численность работающих (без внешних совместителей), человек	2788	2804	2916
2.4.	Уровень безработицы, %	4,5	5,0	4,6

Общее количество населенных пунктов в районе - 43.

Наиболее крупными из сельских поселений являются: Уйское сельское поселение – 9,2 тыс.чел, Ларинское –2,7 тыс.чел., Кидышевское –1,3 тыс. чел., Соколовское –4,2 тыс.чел.

Население в трудоспособном возрасте 12,2 тыс.чел., из них занятых в экономике 1,45 тыс.чел.

Распределение населения по трудоспособности



■ Моложе трудоспособного, тыс.чел.
 ■ Трудоспособное, тыс.чел.
■ Старше трудоспособного, тыс.чел.

3. Уровень жизни населения

№ п/п	Показатель	2015 г.	2016 г.	2017г.
3.1.	Среднемесячная заработная плата (по крупным и средним предприятиям), рублей, в том числе по основным видам экономической деятельности:	19150	20009,6	21018,2
	<i>Раздел А</i> сельское хозяйство, охота и лесное хозяйство	12656	15415,5	16729,6
	<i>Раздел К</i> операции с недвижимым имуществом, аренда и предоставление услуг	16692,8	15473,1	10375,0
	<i>Раздел L</i> государственное управление и обеспечение военной безопасности	22610,1	23455,6	25864,2
	<i>Раздел М</i> Образование	17387,8	17978,6	18234,0
	<i>Раздел N</i> Здравоохранение и предоставление социальных услуг	21118	21422,5	23462,9
3.2.	Среднемесячная заработная плата (в процентах к средне областному уровню)	64,2	65,8	59,6
3.3.	Общая площадь жилых помещений, приходящаяся в среднем на одного жителя (кв. м на конец года)	27,09	27,65	28,3

Благоустройство жилищного фонда.

Из общей площади жилищного фонда 647,7 тыс. кв.м.: 63 % оборудовано водопроводом; 45,9 % оборудовано канализацией; 59,6 % оборудовано центральным отоплением; 27,6 % имеет горячее водоснабжение; 30,2 % оборудовано ваннами (душами); 86 % оборудовано газом (сетевым и сжиженным); напольными электрическими плитами – 7,0 %.

4. Экологическая ситуация

Район не имеет промышленных предприятий и соответственно вредных производств, кроме того по радиусу удален на 100-140 км от промышленных городов. Данный фактор, а также наличие лиственно-хвойных лесов (лесистость составляет 19,4% от всей площади), в значительной мере обеспечивают экологическое благополучие окружающей среды.

5. Туристический потенциал

Уйский район расположен в центральной части Челябинской области в лесостепной зоне. Общая площадь района 263,4 тыс. га. Район не имеет крупных промышленных предприятий и вредных производств. На территории района расположены три ботанических памятника природы, один геологический Памятник Природы (разрез фтанитов у д. Булатово) и Государственный (биологический) заказник в Уйском бору. Выгодное расположение, красивейшая природа, культурно-историческое наследие казачества и народных традиций свидетельствует об инвестиционной привлекательности Уйского района для развития внутреннего и въездного туризма.

На территории Уйского муниципального района сформирован перечень объектов и земельных участков, планируемых для развития туристической инфраструктуры по направлениям:

- *Активный туризм:*

- Лыжная база. Лыжная база построена на юго-востоке от с. Уйское.
- Ипподром. На ипподроме проходят конноспортивные соревнования, в которых принимают участие спортсмены и зрители Челябинской области и других регионов России, 2 раза в год проходит выводка лошадей рысистых пород, чемпионаты по типу и экстерьеру для лошадей орловской породы.

- МКУДОЛ «Сосновый бор». Лагерь расположен на северной окраине реликтового «Уйского бора», рядом с озером «Воронинское». На территории лагеря имеется пять корпусов для проживания, столовая на двести мест, летний театр-эстрада, спортивный комплекс с игровыми площадками, баня, а так же лыжная трасса. На базе лагеря организуется отдых детей, ветеранов войны и труда, проводятся спортивные и казачьи сборы команд района и области.

- *Событийный туризм:*

- Лыжная гонка имени четырехкратного олимпийского чемпиона по биатлону Александра Тихонова. Проводится ежегодно при участии А. Тихонова.

- Всероссийская массовая лыжная гонка «Лыжня России». Проводится ежегодно, привлекая и спортсменов, и зрителей.

- Фестивали традиционной казачьей культуры. Казачий фестиваль «Родники золотой долины». Казачьи сборы.

- День Уйского района, день села в сельских поселениях.

- *Познавательный туризм:*

Памятники природы Уйского района:

- Уйский бор. Создан 21.01.1969г., островной бор, расположен в лесостепной зоне. Ботанический памятник природы. Объект научно – познавательного и рекреационного значения.

- Уйский государственный природный заказник. Создан 26.02.1980г., расположен на территории островного Уйского бора. Зоологический заказник. Охраняются все виды диких животных: лось, косуля, тетерев, глухарь и другие.

- Ларинский бор. Создан 21.01.1969 года, островной бор. Расположен на холмистой местности. Играет важную средообразующую роль и рекреационное значение.

- Булатовский бор. Создан 28.12. 1973 г., островной бор. Имеет важное почвозащитное и влагосберегающее значение.

- Геологический разрез фтанитов. Расположен в 1,5 км. севернее Булатовского бора, у села Булатово на правом берегу реки. Представляет собой скальные выходы черных углей кремнистых пород высотой около 30 метров, протянувшихся вдоль правого берега р. Увелька около 400 метров. Вместе с афритами базальтового состава, сланцы характеризуют низы стратиграфического разреза Уральской эвгеосинклинали. Содержит остатки органики (грантолиты, радиолярии, акритархи) нижнего силура.

Храмы Уйского района:

- Церковь Архангела Михаила в с. Краснокаменка. Построена после 1910 года в русско-византийском стиле. Однокупольный каменный храм с высокой двухъярусной колокольней. Является объектом культурного наследия России.

- Церковь Петра и Павла в с. Петропавловке. В 1748 году в центре Петропавловской крепости выросла рубленая деревянная церковь, которая в 1763 году сгорела. В 1764 году на её месте возвели новую, каменную, по проекту ссыльного Грудняка. Церковь была названа в честь святых Петра и Павла.

- Церковь Святого Апостола Иоанна Богослова в с. Уйское. Сердца верующих радует красивый двухэтажный деревянный храм, возведённый на окраине с. Уйское в 2007г.

- Поклонный крест на Глазуновской горе. Казачье общество района, чтобы увековечить память погибших станичников в революцию и Великую Отечественную войну 1941 – 1945гг. на Глазуновской горе установило поклонный крест. Сейчас сюда приезжают и старики, и молодожёны.

- Уйский краеведческий музей. Уйский музей открыт 15 июня 1947 года. Музей имеет три отдела: природы, дореволюционного прошлого, советского периода. Ценными экспонатами являются останки древних животных - мамонта, шерстистого носорога, тура, гербарии растений Уйского бора.

- Екатерининский тракт. Дорога, построенная во времена правления императрицы России Екатерины II проходит по территории района.

Памятники археологии.

- Никольские рудники и Таш-Казган - чудские копи.

- Пугачёвская пещера.

- Дом академика Маслова. Находится в с. Маслово Уйского района. Пётр Павлович Маслов — знаменитый советский учёный-аграрник и экономист, академик АН СССР.

Промышленный, сельскохозяйственный туризм:

- ООО «Мазис «Власов ключ». Удаленность от крупных промышленных центров позволяет производить экологически чистую продукцию. Особое богатство представляют многочисленные родники, расположенные в сосновых реликтовых

борах. На базе источника «Власов ключ» создан цех по разливу воды, расположен на территории Соколовского сельского поселения.

- Сельскохозяйственный туризм. В Уйском муниципальном районе не имеется крупных промышленных производств, район является сельскохозяйственным с экологически чистой продукцией сельского хозяйства.

Праздничные торжества:

№	Наименование мероприятия	Место проведения	Время проведения
1	Народное гуляние «Проводы Зимы»	площадь у ДК «Колос» с. Уйское	февраль
2	Областные соревнования по лыжным гонкам «Лыжня Тихонова»	с. Уйское, район малого «Маяка»	февраль
3	Торжественный митинг, праздничный концерт, массовое гуляние посвященные Дню Победы	во всех учреждениях культуры	май
4	Праздничные мероприятия посвященные Дню Уйского района, Дню России	ДК «Колос» стадион с. Уйское	июнь
5	Праздничное мероприятие посвященное Дню любви семье и верности	площадь у ДК «Колос» с. Уйское	июль
6	Праздничное мероприятие посвященное Дню народного единства	ДК «Колос» с. Уйское	ноябрь
7	Областной фестиваль традиционной казачьей культуры	ДК «Колос» с. Уйское	октябрь
8	Новогодние мероприятия	во всех учреждениях культуры	декабрь

II. ЭКОНОМИКА

6. Промышленность

№ п/п	Показатель	2015 г.	2016 г.	2017г.
6.1.	Отгружено товаров собственного производства, выполнено работ и услуг собственными силами по крупным и средним предприятиям, млн. рублей	123,3	109,2	106,3
6.2.	Индекс промышленного производства, %			
	в том числе по основным видам экономической деятельности:			
	-обработывающие производства	123,3	109,2	106,3
	-производство и распределение электроэнергии, газа и воды	-	-	-

Промышленность в районе представлена переработкой молока, мяса, хлебопечением, производством мясных полуфабрикатов, пиломатериалов, мебели, добычей полезных ископаемых, являющимися предприятиями малого и среднего бизнеса:

Наименование предприятия	Наименование выпускаемой продукции
ООО «Уйские пески»	Добыча гравийно-песчаной смеси
ООО «Агрофирма Уйская»	Копчение и консервирование рыбы
ООО «Уйская сыроварня»	Производство сыра, йогуртов, кефира, ряженки и др. молочных продуктов
ООО «Власов ключ»	Бутилированная вода минеральная питьевая, столовая «Власов ключ», газированные напитки
ООО «Уйское РАЙПО»	Хлебобулочные изделия, общепит.
ИП Нестеренко Юлия Нажиповна	Хлебобулочные изделия
ИП Копырина Н.Н.	Пельмени и мясные полуфабрикаты
ИП Литвинов В.И.	Пельмени и мясные полуфабрикаты

Предприятия нашего района неоднократно представляли свою продукцию на выставках и ярмарках, проводимых в Челябинской области (Уральские пельмени на Николу Зимнего и др.). Крупных промышленных предприятий в районе нет. Производство запчастей для земснарядов осуществляет ООО «Гидромехсервис», в области добычи полезных ископаемых и строительных материалов - ООО «Уйские

пески», ООО «Стройсервис». Ведется разработка месторождений полезных ископаемых. Предприятиями ООО «Андезит», ООО «Геопром» получены лицензии и планируются работы по добыче магматических и метаморфических пород. Предприятиями ООО «РСМП» и ООО «Уральская горнорудная компания» планируется добыча золота.

7. Сельское хозяйство

Уйский район является сельскохозяйственным районом – из общего объема ВРП более 70 % составляет продукция сельского хозяйства.

Производством сельхозпродукции занимаются 10 сельскохозяйственных предприятий, 72 крестьянско-фермерских хозяйства и индивидуальных предпринимателей и более 10 тысяч личных подсобных хозяйств. Объем производства с.х. продукции занимает более 70% от всего объема валовой продукции района, а это около 2,5 млрд. руб. (с учетом ЛПХ).

Растениеводство

В 2017 году в растениеводстве достигнуты неплохие результаты. Были увеличены площади ярового сева на 5467 га и они составили 72456 га, из них зерновые 63115 га. Собрали наивысший урожай за последние 20 лет по району более 120 тыс тн зерна, при урожайности 19,1 ц/га. В 2017 году под посев будущего урожая подготовлено 22683 га паров, и более 12 тыс га зяби (в 2 раза меньше чем 2016г).

Наибольшая урожайность достигнута в ООО «Агрофирма Южноуральская», (руководитель С.Г.Новиков), ООО «Сокол» (руководитель В.С.Журавлев). Среди КФХ лидеры – ИП Гаврилов А.В. (с.Кидыш), Подшивалов С.П. (с.Уйское).

Структура посевных площадей основных сельскохозяйственных культур в 2017 г., га

	Зерновые культуры	Картофель	Овощи	Кормовые культуры	Всего посевная площадь
Все категории хозяйств	62761	708	217	13839	79458
В том числе: Сельскохозяйственные организации	42519	0,3	0,09	110749	55185,39
Хозяйства населения	2209	700	216,7	-	5334,7
Крестьянские (фермерские) хозяйства*	18033,3	8,0	-	881,5	18937,8

* Здесь и далее - включая индивидуальных предпринимателей

Производство основных видов продукции растениеводства в 2017 году

	Всего		Урожайность	
	2017 г., тонн	2017 г. в % к 2016 г.	ц/га	2017 г в % к 2016 г.
Зерновые культуры (в весе после доработки)				
Все категории хозяйств	112708,3	150,8	18,0	131
В том числе: сельскохозяйственные	73015,1	134,5	17,2	123,7

организации				
Хозяйства населения	3724	126,8	16,9	164,1
КФХ	35969,1	205,7	20,2	142,0
Картофель				
Все категории хозяйств	11386,0	83,7	160,8	87,2
В том числе: сельскохозяйственные организации	1,2	85,7	40,0	17,1
Хозяйства населения	11302,0	83,7	161,5	86,3
КФХ	82,0	77,4	102,5	159,6
Овощи				
Все категории хозяйств	3233	88,3	149,2	96,5
В том числе: сельскохозяйственные организации	2,4	126,0	266,7	42,1
Хозяйства населения	3231,1	88,3	149,1	96,5
КФХ				

Животноводство.

Из сельскохозяйственных организаций - 4 организации в районе занимаются животноводством (молочно-мясное направление).

В хозяйствах всех категорий на 01.01.2018 г. поголовье КРС составило 13204 голов, коров - 7330 голов.

По итогам 2017 года в сельскохозяйственных организациях увеличено маточное поголовье коров на 51 гол. и на конец года составило- 2985 голов (98,8% к прошлому году), в т.ч. поголовье коров 2985 гол. (101,7% к прошлому году). Продуктивность дойного стада составила 4180 кг на одну фуражную корову, или 109,4% к уровню прошлого 2016 года. В истории района такой показатель достигнут впервые.

Производство молока за 2017 год составило 7 996 тонн, что на 11% больше, чем в 2016 году. Лидерами в молочном животноводстве района являются ООО «Уйский» увеличивший на 15% и СХПК «Черновское» (отделение «Воронинское») увеличившее на 26% производство молока. Среднесуточный привес КРС по району составил 518 гр. или 103% к 2016г.

Производство основных видов продукции животноводства в хозяйствах всех категорий

	2016 г.	2017 г.
Все категории хозяйств		
Скот и птица (на убой в живом весе), тн	3120,7	3686,0
Молоко, тн	23316,6	23148,4
Яйца, тыс. шт.	2321	2268
Сельхозорганизации		
Скот и птица (на убой в живом весе), тн	98,7	631,6
Молоко, тн	7702,6	7780,4

Перспективы развития крупных сельскохозяйственных предприятий

В районе осуществляют деятельность 10 сельскохозяйственных организаций, из которых наиболее крупными являются:

- ООО «Уйский» - стабильно развивающийся сельхозпроизводитель, относится к субъектам среднего предпринимательства. Учредитель – ООО «Равис – птицефабрика Сосновская». Численность работающих – 243чел. Производит инвестиции в сельское хозяйство: покупка сельскохозяйственной техники; газификация отопления производственных помещений и др.

- ООО «Дружба», старейший сельхозпроизводитель района. Показатели: пашня в обработке – 3657 га, посевная площадь – 3657 га. поголовье КРС – 812 голов, коров 400 голов. Численность работающих – 70чел.

- ООО «Сокол», стабильно развивающийся сельхозпроизводитель, использует передовые технологии. Показатели: пашня в обработке – 6565 га, посевная площадь – 4665 га. Численность работающих – 46 чел.

Наиболее перспективными среди крестьянских фермерских хозяйств являются К\Х «Луч» Ермоленко А.А., главы К(Ф)Х Гаврилов А.В., Подшивалов С.П., Подшивалов А.П. и др.

8. Инвестиции и капитальное строительство. Опыт практической работы по привлечению инвестиций.

№ п/п	Показатель	2015 г.	2016 г.	2017г.
8.1.	Инвестиции в основной капитал за счет всех источников финансирования, млн. рублей	89,7	70,9	84,1
	Индекс физического объема инвестиций в основной капитал, %	122,1	78,7	121,2
8.2.	Объем работ, выполненных по виду деятельности «строительство», млн. рублей	-	-	-
	в процентах к предыдущему году	-	-	-
8.3.	Ввод жилых домов, тыс. кв. м	1,8	1,07	1,0
	в процентах к предыдущему году	120,8	58,5	93,1

Предприятия осуществляющие ремонтные и строительные работы: ООО «Перспектива+», ООО «Стандарт», ООО «Уйкстроймеханизация», ООО «Уйское ДРСУ», ООО «Вектор», ООО «Стройком» и др.

9. Малое предпринимательство

Число субъектов малого и среднего предпринимательства в районе на 01.01.2018 г. составляет 541 единица. В том числе малых предприятий- 10, микропредприятий - 74, индивидуальных предпринимателей - 417, глав К(Ф)Х- 40.

Число работников, занятых в малом и среднем бизнесе составляет 631 человек, что составляет 17,8 % от общего количества занятых в экономике района.

В районе действует 211 торговых точек, в которых создано 388 рабочих мест, 51 объект бытового обслуживания, в которых занято более 80 рабочих мест, 6 предприятий общественного питания на 147 посадочных мест.

В районе принята и реализуется муниципальная программа «Поддержка и развитие малого и среднего предпринимательства в Уйском муниципальном районе на 2017-2019 годы».

На финансовую поддержку субъектов малого и среднего предпринимательства (СМСП) в рамках данной программы в 2017 году было направлено из бюджета района 600 тыс.руб.. Субсидии выдавались производителям товаров (работ, услуг) на возмещение затрат по приобретению оборудования. Субсидии получили 2 субъекта предпринимательства. В результате сохранено 4 рабочих места.

Субъектам малого и среднего предпринимательства оказывается так же имущественная и консультационная поддержка.

Для создания благоприятного климата и совместной выработки оптимальных путей решения проблем, стоящих перед предпринимательством района, в соответствии с Постановлением главы Уйского муниципального района от 30.12.2005 г. № 477 создан Общественный Координационный Совет по развитию малого и среднего бизнеса. Целью работы Совета является обеспечение взаимодействия субъектов малого и среднего предпринимательства с органами местного самоуправления, органами надзора, при администрации района создан информационно-консультационный центр, зарегистрировано Некоммерческое партнерство – Союз предпринимателей Уйского района.

10. Инновации

Действующих субъектов инновационной деятельности в районе нет.

Инновационная инфраструктура (технопарки, бизнес-инкубаторы) отсутствует.

III. ИНФРАСТРУКТУРА

11. Наличие схемы территориального планирования муниципального образования.

Схема территориального планирования муниципального образования разработана и утверждена решением Собрании депутатов Уйского муниципального района от 27.04.2011 г. № 220.

12. Уровень газификации

На 01.01.2016 г. к газу подключено 1949 квартир.

В 2016 году проведено:

1. Газоснабжение жилых домов по ул. Кирова, Степная, Островского в с. Уйское, 951,2 пог.м, объем инвестиций - 0,77 млн. рублей.

2. Газоснабжение жилых домов по ул. Энергетиков, Садовой в п. Мирный, объем инвестиций - 1293 млн. рублей.

Газифицировано 39 квартир.

В 2017 году газифицированы следующие объекты:

- Газоснабжение жилых домов по ул. Комарова, Островского, Луговой, Степной, Фрунзе, Дорожников, Блюхера, Береговой в с. Уйское;

- Газификация жилого квартала Новое Заречье в с. Уйское Уйского муниципального района Челябинской области (2 очередь);

- Газификация жилого квартала пос. МСО с. Уйское.

Газифицировано 218 квартир.

В 2018 году планируется газификация следующих объектов:

- газопровод высокого давления и установка ГРПШ и ГРПБ, газопровод низкого давления для газоснабжения жилых домов по ул. Тракторной, ул. Южной, ул. Зеленой, ул. Спортивной, ул. Пролетарской, ул. Аэродромной, ул. Речной, ул. Татищева, ул. Буранной, ул. Мостовой, ул. Садовой в с. Уйское Уйского района Челябинской области;

- газификация индивидуальных жилых домов по улицам Заречная, Мира, Набережная, Школьная, 8 Марта, 1 Мая, Уральская, Островского, Космонавтов, Комсомольская, Советская, Победы с. Белово Уйского муниципального района Челябинской области;

- газификация жилых домов по ул. Балмасова, Космонавтов, Тарашенко с. Уйское Уйского района.

Ведется проектирование газопровода северной части с. Уйское.

13. Наличие свободных мощностей (тепло-, водо-, электроснабжение и др.)

Имеются в наличии свободные мощности по теплоснабжению в с. Уйское, с. Ларино, с. Аминово, с. Кидыш, с. Петропавловка, с. Маслово.

Свободные земельные участки под реализацию инвестиционных проектов имеются как в черте населенных пунктов, так и за пределами населенных пунктов.

Свободные экономические площадки - Уйский муниципальный район

№ п/п	Наименование объекта	Площадь (м ³)	Потенциально возможное направление (назначение) использования площадей	Наличие коммуникаций
1	Производственные помещения по адресу с. Уйское, ул. Пионерская, 24	15000	Под автотранспортное предприятие; под автомастерские; под гаражи и т.п.	имеются
2	Объект бытового, административного, досугового назначения в п. Мирный	1000	Под объекты бытового, административного, досугового назначения	имеются
3	Объект производственного, бытового, административного назначения с. Ларино, ул. Тополиная, д. 1а	1342,1	Производственное, административное, складское, бытовое и др.	имеются
4	Объект производственного, бытового, административного назначения с. Кидыш, ул. Труда, д. 23б (помещения № 1, 2, 3)	1347,6 120,8 87,6	Производственное, административное, складское, бытовое и др.	имеются

14. Транспортная система

Протяженность дорог с твердым покрытием составляет 333,3 км., из них: с совершенствованным типом покрытия – 126,8 км, с переходным типом покрытия 182,4 км., грунтовых дорог – 24,1 км.

Дорожным строительством, ремонтом, содержанием автодорог на территории Уйского муниципального района занимается Уйский участок ЗАО «Южуралмост» и ООО «Уйское ДРСУ».

Автоперевозки пассажиров на территории Уйского муниципального района в 2018 г. осуществляет ИП Неволин. Основные виды деятельности – междугородние, пригородные, заказные перевозки пассажиров. Предприятие обслуживает 4 внутримunicipальных маршрута и 2 межмunicipальных маршрута. Железнодорожный и авиационный транспорт в районе отсутствует. Таможенный пост отсутствует.

15. Связь

Радио и телефонную связь по Уйскому муниципальному району обеспечивает Уйский цех связи ОАО «Ростелеком», установлено квартирных телефонных аппаратов сети общего пользования – 3200. Междугороднюю связь осуществляет ОАО «Ростелеком». Жители района имеют возможность работать в сети «Интернет», пользуются сотовой связью Utel, Tele-2. Beeline, МТС, МегаФон, в районе

установлено 10 таксофонов. Телефонизированы практически все населенные пункты района.

Почтовая связь в районе осуществляется ФГУП «Почта России», в районе имеется 15 стационарных организаций почтовой связи (в крупных населенных пунктах).

16. Здравоохранение

В районе функционируют: 1 центральная районная больница, структурные подразделения ЦРБ: 3 офиса врачей общей практики с дневными стационарами: участковой больницы с.Ларино, участковой больницы п.Мирный, врачебной амбулатории с.Кидыш, 32 ФАПа. В сфере здравоохранения работает более 300 человек, в том числе 29 врачей и 158 средних медицинских работников.

Коллектив медицинских работников стабилен, все врачи имеют сертификаты. ГБУЗ «Районная больница с.Уйское» является многопрофильным лечебно – профилактическим учреждением. Численность обслуживаемого населения около 24 тыс. человек, в том числе взрослого населения около 20 тыс. человек, детского населения более 4 тыс. человек.

В 2017 году рождаемость (на 1 тыс. населения) составила 10,1 (237 родившихся). Показатель смертности на 1 тыс. населения 16,1 (умерло 377 чел.).

В 2017 году в с.Уйское открыто бюро Медико-социальной экспертизы. В 2017 году были проведены мероприятия по формированию имущества – здания МСЭК и земельного участка в муниципальную собственность. За счет средств местного бюджета проведен капитальный ремонт здания на сумму 2 млн. 337 тысяч рублей. Из средств федерального бюджета в МСЭК организовано 4 рабочих места.

В 2018 году планируется строительство и открытие модульных ФАПов в д. Яринка и в п. Восточный.

17. Образование, физическая культура и спорт

Образование

Услуги образования в районе предоставляют 46 образовательных учреждений, где воспитывается и обучается 3446 человека. В районе действует Уйский филиал Верхнеуральского агротехнологического колледжа.

Муниципальная образовательная система включает совокупность общеобразовательных учреждений, учреждений дополнительного, дошкольного, специального (коррекционного) образования, органа управления образованием.

Дошкольное образование осуществляют 33 ДОУ, в том числе 24 детских садов, 2 начальные школы и 7 школ-садов. Охват дошкольным образованием детей в возрасте от 3-х до 7 лет составляет 100%.

Систему общего образования в районе представляют 13 общеобразовательных школ, 1 специальная (коррекционная) школа. В образовательных учреждениях района имеется 380 компьютеров, действует 18 компьютерных классов, 88 классных кабинета оснащены АРМ учителя. Во всех образовательных учреждениях района функционирует электронная почта и официальный сайт.

Сеть дополнительных образовательных услуг в районе развёрнута как на базе учреждений дополнительного образования, так и в других образовательных учреждениях (школах, детских садах). В учреждениях дополнительного и общего образования 97 объединений. Всего в объединениях дополнительного образования

более 1700 детей. Наиболее массовыми и популярными у детей и подростков являются виды деятельности художественно-эстетического направления (26% занимающихся детей), спортивного (28%), эколого-краеведческого (21%), декоративно-прикладного (25%).

В системе образования занято более 1200 работающих, в том числе более 600 педагогических работников.

На условиях государственно-частного партнерства в системе дополнительного образования начал работу кружок робототехники и 3D-моделирования. Муниципалитетом предоставлены площади в помещении Центра внешкольной работы, а за счет средств инвестора в лице ООО «Стайлус-Сервис» обеспечено обучение педагогов, произведены ремонт помещения, оснащение мебелью, современной компьютерной техникой, учебными наборами начального и среднего звена, на что инвестором было потрачено более 1 млн.рублей и гарантировано дальнейшее сопровождение проекта.

Культура

Уйский район имеет развитую и стабильную сеть учреждений культуры. Она включает в себя: 9 Домов культуры, 30 сельских клубов, Дом народного творчества, Центральную библиотечную систему, которая объединяет деятельность 32 сельских библиотек с книжным фондом 263 тысячи экземпляров, 3 детских школы искусств, краеведческий музей, автоклуб, 9 киноустановок. В системе культуры трудятся более 200 специалистов.

В 11 коллективах самодеятельного народного творчества занимается 1058 человек., 6 самодеятельных коллективов носят звание «народный».

В школах искусств района обучаются более 400 детей на музыкальном, народном, струнном, хоровом, хореографическом, художественном отделениях.

Дом народного творчества ведет плодотворную работу по развитию декоративно-прикладного и художественного направлений, организуя выставки художников и мастеров, а также районные праздники и фестивали.

В 2018 – 2019 г.г. планируется строительство нового клуба в с.Петропавловка.

Спорт. В Уйском районе начали свой путь в большой спорт такие известные спортсмены, прославившие не только Челябинскую область, а всю Россию, как 4-кратный олимпийский чемпион, многократный чемпион мира, Европы и страны биатлонист А.Тихонов, мастер спорта международного класса по классической борьбе, чемпион Европы А.Кочнев, чемпионка мира в лыжной эстафетной гонке среди юниоров И. Завьялова.

В районе действует более 30 коллективов физкультуры, детско-юношеская спортивная школа. Постоянно проводятся занятия в секциях волейбола, баскетбола, лыжных гонок, легкой атлетики, борьбы, бокса, атлетизма и конного спорта. Физической культурой и спортом в районе занимается около 5 тысяч человек. Действуют 15 спортивных залов, 1 стадион, 35 открытых спортивных городков и площадок, лыжная база.

В 2017 году в с.Уйское построен новый крытый хоккейный корт. С начала сезона проведены мероприятия: открытие хоккейного турнира, Областная спартакиада «Уральская метелица», кубок Главы района, матч с участием хоккейного клуба «Трактор – Ветераны» и товарищеские матчи с участием команд из г. Пласта, Чебаркульского района, г. Челябинска. Так же на корте начата тренерская работа детской хоккейной команды, обеспечен доступ населения для свободного катания.

В 2018 – 2019 г. планируется строительство Физкультурно-оздоровительного комплекса с плавательным бассейном.

Отдых детей. В районе имеется детский оздоровительный лагерь «Сосновый бор», расположенный на северной окраине реликтового «Уйского бора», рядом с озером «Воронинское». На территории лагеря имеется пять корпусов для проживания, столовая на двести мест, летний театр-эстрада, спортивный комплекс с игровыми площадками, в который входит лыже-роллерная трасса. Во время отдыха дети получают полноценное медицинское обслуживание. На базе лагеря организуется отдых ветеранов войны и труда, проводятся спортивные сборы команд района и области.

В рамках подпрограммы «Организация и обеспечение отдыха, оздоровления и занятости детей Уйского муниципального района» муниципальной программы развития образования на 2017-2020 годы ежегодно получают оздоровление 1145 детей и 1046 заняты различными видами отдыха в летний период.

В 2017 г. в четыре смены в МКУ ДОЛ «Сосновый бор» отдохнуло 456 детей (в том числе дети из Чесменского муниципального района и учащиеся спортивных школ г.Челябинска). Кроме этого в МБУ «Отдых» г.Магнитогорск отдохнуло 40 детей из Уйского района, в ООО «Ильмены» - 57 чел. ООО «Лесная сказка» (г.Чебаркуль) – 25 чел., ООО «Металлург» - 32 чел., ООО «Синегорье» - 10 чел., во всероссийских детских центрах «Орленок», «Океан», «Смена» - 7 человек. В лагерях дневного пребывания отдохнуло 945 детей, в многодневные походы отправлено 83 человека. Трудоустроено за лето 83 ребёнка, фонд оплаты труда составил 839,2 тыс.руб. В настоящее время проводятся мероприятия по организации сезона на 2018г.

Благоустройство и городская среда:

В 2017 году в рамках проекта «Комфортная городская среда» проведены следующие работы по благоустройству района:

- в северо-восточной части центральной площади в селе Уйское построен новый сквер «Семейный», в котором установлены: детские площадки с освещением и видеонаблюдением, сформирована сеть пешеходных дорожек, установлены скамейки, урны, ограждение.

- проведены работы по **устройству тротуаров** по ул. Ленина с. Уйское

- Благоустроена дворовая территория по ул. Пионерская 40а, Российская, 5 с. Уйское.

IV. КОНКУРЕНТНЫЕ ПРЕИМУЩЕСТВА

Уйский муниципальный район имеет достаточно высокий потенциал для привлечения инвестиций. Природное богатство территории, культурно-историческое наследие казачества и населяющих народов, экологически чистая обстановка, наличие свободных земельных участков и промышленных объектов, географическое положение района, достаточно развитая инфраструктура - все это делает территорию района объектом внимания со стороны потенциальных инвесторов различных уровней.

Приоритетным видом деятельности для развития экономики района является сельское хозяйство. Следует отметить, что основным видом деятельности сельскохозяйственных товаропроизводителей, осуществляющих деятельность на территории района, в основном, является растениеводство (производство зерновых), животноводство развито в меньшей степени. Соответственно, при наличии обеспеченности собственными кормами, в районе имеется потенциал для инвестирования в животноводство.

Уйский район богат природными ресурсами и полезными ископаемыми. Уйский муниципальный район готов предложить инвесторам свободные промышленные площадки и земельные участки для развития промышленных производств.

Уйский муниципальный район обладает всеми конкурентными преимуществами для развития туризма и спорта. В настоящее время в районе продолжается разработка земельных участков под туристическую деятельность. В процессе разработки и реализации находится дополнительный ряд проектов – ипподром с гостиницей, дача дорожников, МУДОЛ «Сосновый бор» и др., - осуществление которых не только выгодно, но и актуально в данное время и на данной территории. Организация и упорядочение структуры территорий традиционного природопользования, удаленность от крупных промышленных предприятий создает основу для развития сельскохозяйственного туризма и вовлечения в его сферу деятельности народов с воссозданием элементов их традиционного хозяйствования и культуры (татар, башкир, русских и т.д.). Этому способствует и растущий уровень урбанизации и потребность горожан в смене обстановки и образа жизни в период отпусков и относительно невысокий уровень отдыха в сельской местности и возможность питаться экологически чистыми продуктами, собирать ягоды, грибы, лекарственные травы, приобщиться к самобытному миру природы. Становится очевидным, что активизация влияния различных видов туристической деятельности на формирование туристического продукта в сельской местности способствует благоприятность инвестиционного климата, и для некоторых из этих видов *объёмы инвестирования могут быть весьма незначительными* по сравнению с остальными, в то время как социальный и *экономический эффекты* от реализации подобных проектов *весьма высоки*.

V. КОНТАКТНАЯ ИНФОРМАЦИЯ ОРГАНА МЕСТНОГО САМОУПРАВЛЕНИЯ

Глава района – Владельщиков Вениамин Александрович: тел. 8 (35165) 3-17-40;

Первый заместитель главы района по социальным вопросам - Демидюк Константин Александрович: тел. 8 (35165) 3-19-40.

Заместитель главы района по экономическому развитию - Марамзина Елена Николаевна: тел. 8(35165) 3-14-82;

Официальный сайт: <http://www.уйский-район.рф>; E-mail: uyskiy@mail.ru

Юридический адрес администрации Уйского муниципального района: РФ, 456470, Челябинская область, Уйский район, ул. Балмасова, 6.